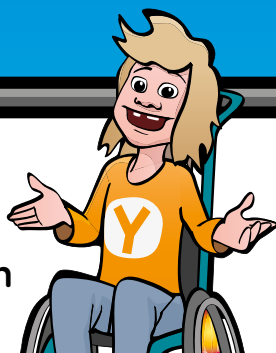


VERKORTE HANDLEIDING

Instellingen & Opladen

(katheter)



Opmerking: Lees de gehele instructie voor gebruik. Leeg je blaas voor de irrigatie. Volg de instructies op die je hebt ontvangen van je zorgverlener.

Het is verplicht om eerst een training te volgen bij een zorgverlener die gespecialiseerd is in darmspoelen en bekend is met Navina Systems alvorens je het Navina Smart systeem zelf gaat gebruiken.

Indicaties

Navina Systems is bedoeld als hulpmiddel voor volwassenen en kinderen vanaf 3 jaar die lijden aan fecale incontinentie, chronische constipatie en/of veel tijd kwijt zijn aan moeizame stoelgang. De gebruiker kan rolstoelafhankelijk zijn en/of een verminderde handfunctie hebben. Door water in het laatste onderste deel van de darm in te brengen, worden de peristaltische darmspieren gestimuleerd om de dikke darm en endeldarm te legen. Kinderen moeten worden begeleid door een volwassen verzorger totdat de verzorger van mening is dat het kind in staat is de procedure zelf uit te voeren.

Contra-indicaties

Gebruik Navina Systems **NIET** als er sprake is van één of meer van de volgende aandoeningen:

- bekende anale of colorectale stenose
- een actieve ontsteking aan de darm
- acute diverticulitis
- colorectale kanker
- ischemische colitis
- anale of colorectale chirurgie die minder dan drie maanden geleden heeft plaatsgevonden
- een endoscopische polypectomie die minder dan 4 weken geleden heeft plaatsgevonden

In deze lijst staat mogelijk niet alles vermeld. Je zorgverlener zal altijd rekening houden met de persoonsgebonden factoren van een gebruiker.

Waarschuwing!

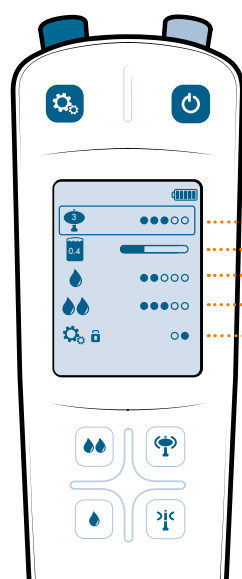
Neem onmiddellijk contact op met een arts als je ernstige of aanhoudende pijn in de buik of rug hebt, of een rectale bloeding krijgt tijdens of na anale irrigatie. Darmperforatie is een uiterst zeldzame (1 op de 500.000 irrigaties, ofwel 0,0002%) maar zeer ernstige complicatie van darmspoelen. Het wordt beschouwd als een medische noodsituatie waarbij direct spoedeisende hulp in een ziekenhuis is vereist. De symptomen van darmperforatie bestaan uit ernstige of aanhoudende pijn in de buik of rug, of aanzienlijke rectale bloeding (hierbij gaat het niet om eventuele bloedsporen op de rectaalkatheter; een onschuldig bijverschijnsel dat vaak voorkomt).

Voorzorgsmaatregelen

Dit product wordt **NIET** aanbevolen voor:

- kinderen jonger dan 3 jaar
- zwangere vrouwen

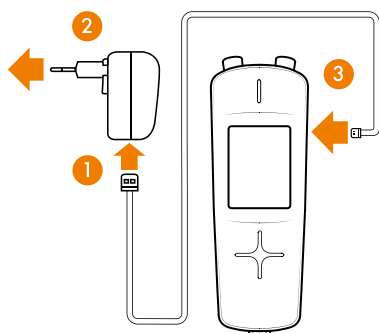
Instellingen



- Zet de Navina Smart controle-unit aan.
- Naar Instellingen gaan en weer terug.
- / Selecteer stroomsnelheid (omhoog/omlaag).
- / Selecteer ballongrootte (+/-).

- 1 Selecteer maximale ballongrootte.
- 2 Selecteer maximale hoeveelheid te instilleren water.
- 3 Selecteer stroomsnelheid voor knop:
- 4 Selecteer stroomsnelheid voor knop:
- 5 Selecteer indien gewenst een pin-code.

Opladen



1. Plaats de kabel in de adapter.
2. Steek de stekker van de adapter in het stopcontact.
3. Steek de kabel in de controle-unit.

Let op: Laad de Navina controle-unit voor het eerste gebruik volledig op. De adapter mag niet gebruikt worden in de badkamer.

Gegevens verzenden



1. Zet de Navina Smart controle-unit aan en blijf op het welkomtscherm.
2. Open de Navina Smart app.
3. Bij de eerste keer moet je de identiteit van de controle-unit bevestigen om deze te kunnen koppelen aan de app.
4. Selecteer Synchroniseren in het hoofdmenu van de app.
5. Zodra de gegevens zijn overgedragen, schakelt de Navina Smart controle-unit vanzelf uit.
6. Beoordeel de nieuwe irrigatie die geüpload is in de app.

VERKORTE HANDLEIDING KINDEREN

Vorbereiding & Gebruik

(katheter)

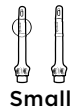
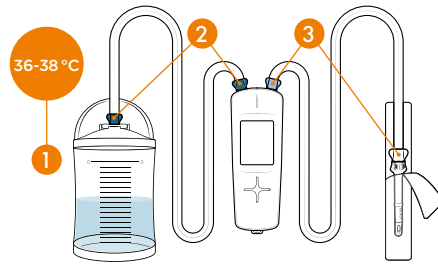
Opmerking: Start met 'Instellingen' en 'Opladen' op de achterzijde voordat je met de handleiding op deze pagina verder gaat.

1. Vorbereiding

1. Vul de container met water tot markering O. Sluit het deksel.
2. Bevestig de watercontainerslang tussen de watercontainer en de controle-unit.
3. Bevestig de katheterslang tussen de controle-unit en de katheter (lichtblauw/wit).

Let op: Volg de kleurcodering en de symbolen. Gebruik alleen lauwwarm en schoon water.

Zorg ervoor dat het veiligheidsventiel in het deksel gedurende de darmspoeling niet geblokkeerd is.



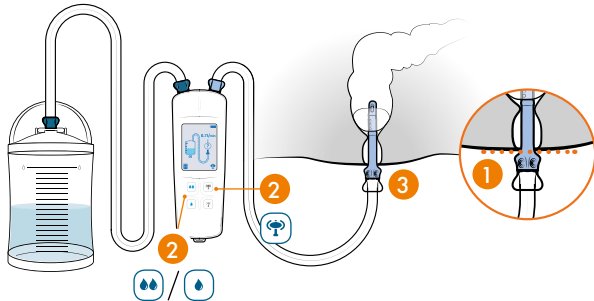
2. Activatie

1. Schakel de Navina Smart controle-unit in door op te drukken.
2. Druk op om naar de activatie te gaan.
3. Druk op / en houd deze ingedrukt om water op te pompen totdat de katheterverpakking gevuld is met water.
4. Druk op als je klaar bent om de katheter in te brengen en verder te gaan met de instillatie.

Let op: Breng geen glijmiddel aan.



3. Instillatie

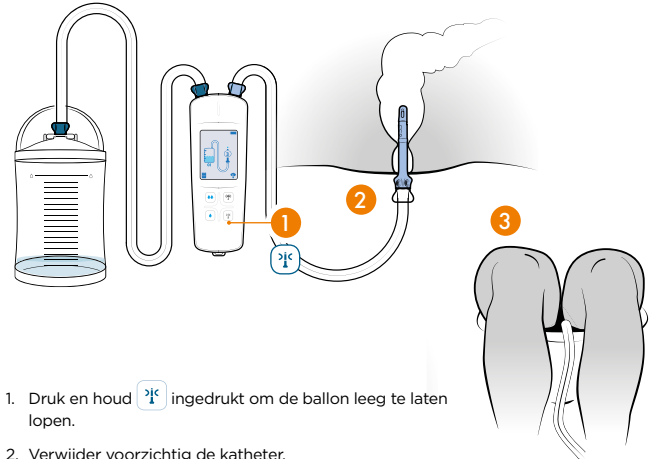


1. Breng de rectaalkatheter in tot aan de handgreep.
2. Druk op om de ballon op te blazen tot de gewenste ballongrootte is bereikt.
3. Trek de katheter voorzichtig iets terug om de endeldarm af te sluiten.
4. Instilleer water door op / te drukken.

Let op: Breng de katheter nooit met kracht in. Als je weerstand ervaart, verwijder dan de katheter en raadpleeg het hoofdstuk 'Problemen oplossen' van de gebruiksaanwijzing.

Schakel de controle-unit niet uit.

4. Darm leegmaken



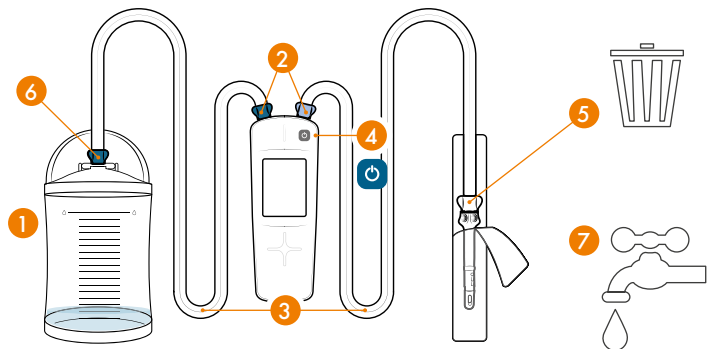
1. Druk en houd ingedrukt om de ballon leeg te laten lopen.
2. Verwijder voorzichtig de katheter.
3. Laat de darm leeglopen. Leun naar voren en achteren, hoest of masseer je buik als er na 10-15 minuten géén ontlasting komt.

Let op: Schakel de controle-unit niet uit.

5. Demontage

1. Open het deksel van de watercontainer.
2. Ontkoppel de slangen van de controle-unit.
3. Laat het water uit de slangen lopen.
4. Keer de controle-unit om boven het toilet of de wasbak en druk enkele seconden op de aan-/uitknop om het water uit de controle-unit te laten lopen.
5. Ontkoppel de katheter en gooi deze weg met het huishoudelijk afval.
6. Ontkoppel de slang van de watercontainer en laat het water uit de watercontainer lopen.
7. Spoel en reinig de herbruikbare delen met een mild sopje en droog af.

Let op: Markeer een vierkantje in de gebruikskalender (deze vind je achterin de gebruiksaanwijzing) na elke darmspoeling. Zo kan bijgehouden worden wanneer een nieuwe watercontainer of slangenset gebruikt moet worden.



Gegevens overdragen

Zie instructie op andere zijde